

**MEMÒRIA DE LA INTERVENCIÓ ARQUEOLÒGICA**  
**PREVENTIVA EFECTUADA AL CARRER NOU DE**  
**SANT FRANCESC, 23-31, PL. DUC DE**  
**MEDINACELI, 8.**

**BARCELONA (BARCELONÈS)**

**Codi MHCB: 150/06**

**Dates de la intervenció: 13 a 27 de novembre de 2006.**

**Sergio Delgado Flores**

Agost de 2007

## **ÍNDEX**

- 1. FITXA TÈCNICA**
- 2. INTRODUCCIÓ**
- 3. ENTORN GEOLÒGIC I GEOGRÀFIC**
- 4. NOTÍCIES HISTÒRIQUES I INTERVENCIONS ANTERIORS**
- 5. MOTIVACIONS I OBJECTIUS DE LA INTERVENCIÓ**
- 6. METODOLOGIA**
- 7. DESCRIPCIÓ DE LES TROBALLES**
- 8. CONCLUSIONS**
- 9. BIBLIOGRAFIA**
- 10. REPERTORI ESTRATIGRÀFIC**
- 11. DOCUMENTACIÓ GRÀFICA**
  - 11.1. Documentació Planimètrica**
  - 11.2. Documentació fotogràfica**

<b>NOM DE LA INTERVENCIÓ</b>	Nou de Sant Francesc 23-31, Pl. Duc de Medinaceli, 8
<b>UBICACIÓ</b>	Ciutat Vella (Barri Gòtic) Barcelona
<b>COORDENADES UTM</b> Fus31N amb Datum ED50 (UB/ITC)	X: 431383m Y: 4581290m Z: 4,70m
<b>CONTEXT</b>	Zona urbana
<b>TIPUS D'INTERVENCIÓ</b>	Preventiva terrestre
<b>CLASSE D'ACTIVITAT</b>	Control i/o excavació
<b>DATES D'INTERVENCIÓ</b>	8 de novembre-17 de novembre de 2006
<b>PROMOTOR</b>	FECSA-ENDESA
<b>EQUIP TÈCNIC</b>	Direcció: Sergio Delgado Flores

## 2. INTRODUCCIÓ

Aquesta memòria recull els resultats del control arqueològic preventiu efectuat sobre unes obres de canalització en rasa, de 100 m de longitud aproximada, realitzades per l'empresa **Espelsa** per a **Fecsa-Endesa**.

La intervenció, feta sota la supervisió del **Servei d'Arqueologia Urbana del Museu d'Història de la Ciutat, Institut de Cultura, Ajuntament de Barcelona**, ha estat duta a terme des de la plaça Duc de Medinaceli, 8 fins al carrer Nou de Sant Francesc, 23

La direcció tècnica ha estat assumida per l'arqueòleg Sergio Delgado Flores, de l'empresa **ATICS, S.L., Gestió i Difusió del Patrimoni Històric i Arqueològic**, la qual ha facilitat tot el material necessari per a dur a terme la intervenció.

Les tasques arqueològiques, simultànies a les obres, s'iniciaren el dia 8 de novembre i finalitzaren el 17 de novembre de 2006.

El control arqueològic tenia com a objectiu detectar i documentar possibles estructures antigues que poguessin veure's afectades per les obres, ja que el lloc on aquestes es desenvolupaven es troba inclòs en una "Zona d'Interès Arqueològic" d'un destacat valor, donat que es troba relacionat amb un sector històric molt important per a Barcelona.

### 3. ENTORN GEOLÒGIC I GEOGRÀFIC

El seguiment arqueològic que s'ha efectuat, i del qual presentem la memòria, s'ha portat a terme al nucli antic de Barcelona, concretament al sud del Barri Gòtic, també conegut com Barri de la Mercè, en un indret amb terrenys quaternaris.

El terme municipal de Barcelona, de 91'41 km<sup>2</sup>, s'estén bàsicament sobre una superfície gairebé plana (el Pla de Barcelona). El Pla s'expandeix cap al nord-est i el sud-oest fins els límits naturals que marquen les artèries fluvials del Besòs i del Llobregat. Les coordenades entre les quals s'estén són 2°7' a 2°11' de longitud est de Greenwich i de 41°22' a 41°27' de latitud nord.

La funció de capital de Barcelona ha estat sens dubte afavorida per la situació geogràfica del Pla, on conflueixen els dos grans eixos de comunicació que travessen en direcció nord - sud la Catalunya central (el Llobregat i l'eix dels rius Besòs - Congost - Ter); accedeixen a la ciutat a través del congost de Martorell, el primer, i del coll de Finestrelles, sota el turó de Montcada, el segon.

En aquesta plana, quasi completament urbanitzada avui, es destaquen unes zones clarament distingibles:

- a) El nucli antic, que restà clos fins a la desaparició de les muralles, a mitjans del segle XIX. Proper a la mar, està dominat pel sud pel gran promontori de Montjuïc (173 m.), que s'aixeca suaument sobre el Pla i cau bruscamment sobre la mar, facilitant així la defensa del litoral. En aquesta zona hi podem diferenciar tres àrees:
  - un nucli central, damunt el Mont Tàber que correspon a la primitiva ciutat romana.
  - al voltant d'aquest nucli central trobem tot un seguit de petites viles que es van formar en època medieval i que s'inclogueren dins el perímetre de les muralles aixecades el segle XIII. Aquestes viles

noves són els actuals barris coneguts amb els noms de les esglésies que els centralitzen: del Pi, de Santa Anna, de Sant Pere, de la Mercè i de Santa Maria del Mar. És al barri de la Mercè on s'ha efectuat el control arqueològic, objecte d'aquesta memòria, començant-se a la plaça Duc de Medinaceli i seguint en direcció nord, tot travessant la cruïlla entre el carrer Josep Anselm Clavè i el carrer Ample, i pujant pel carrer Nou de Sant Francesc.

- els darrers sectors del nucli antic de la ciutat, és a dir, la Rambla i el Raval, començaren a ser urbanitzats quan quedaren inclosos dins del tercer recinte fortificat, que es bastí al llarg de la segona meitat del segle XIV.
- b) Una sèrie de petits nuclis de poblament més densos, antics pobles forans creats a l'entorn de la ciutat, sense possibilitat d'aproximar-se a la Barcelona emmurallada per evidents raons estratègiques. No fou fins a darreries del segle XIX, una vegada enderrocades les muralles, que anaren essent annexionats a la ciutat.
- c) Una àmplia zona quadriculada, de carrers amples, planificada a la segona meitat del segle XIX (l'Eixample del pla Cerdà), quan caigueren les muralles medievals que encotillaven el creixement urbanístic de la ciutat. L'Eixample va representar la unió entre la Barcelona vella i els municipis del Pla (que, com ja hem dit, acabarien formant part de la ciutat a partir de la fi del segle), i permeté alhora el creixement demogràfic i urbanístic modern, ultrapassat els darrers decennis per un creixement sovint caòtic i incontrolat que ha arribat, amb caràcter marcadament suburbial, als racons més extrems de la plana i ha amenaçat tota la muntanya.

## 4. CONTEXT HISTÒRIC I INTERVENCIONS ANTERIORS

### CONTEXT HISTÒRIC

La zona on s'ha dut a terme el control arqueològic està situada al districte de Ciutat Vella, concretament a la zona sud del Barri Gòtic, i afectant a la plaça Duc de Medinaceli, la cruïlla entre el carrer Ample i el carrer Josep Anselm Clavè, i el carrer Nou de Sant Francesc, essent, per tant, una zona d'alt interès històric i arqueològic ja que va pertànyer a l'ager de la ciutat romana de Barcino i, més tard, ja en època medieval, va formar part de la zona d'ampliació de la ciutat, essent, finalment delimitada, al segle XVI amb el tram de muralla coneguda com "muralla de Mar".

Les primeres notícies històriques d'ocupació de la zona ens remunten a l'època alt-imperial romana, moment en que aquesta zona, fora del recinte enmurallat, formava part de l'ager immediat de la colònia romana.

Ja en època baix-imperial, sembla ser que aquesta zona fou utilitzada com a necròpolis, havent-hi, per tant, una continuació de l'ocupació de la zona, tot i que no s'ha pogut relacionar els enterraments associats a la vil.la alt-imperial amb el cementiri tardorromà.

No fou fins el segle XII que es començà a urbanitzar la zona, creant-se la Vilanova dels Còdols, l'entorn de l'actual carrer dels Còdols, i amb base econòmica centrada en l'activitat comercial i portuària, degut a la seva proximitat a la línia de la costa.

Fruit d'aquesta activitat comercial a través del mar, entre la Rambla i el Barri de la Ribera, va néixer un barri pròsper, el barri de Mar, gestat entre els segles XIII i XIV. Aquest barri va tenir dos centres importants de poblament, el que s'originà a

partir del carrer Ample i del seu carrer paral·lel, el carrer de la Mercè, que tenia com a centres religiosos destacats els convents de Sant Francesc i el de la Mercè, i el que es formà entorn del Pla de Palau, a la fi del segle XIV. Tota aquesta façana marítima de la Barcelona antiga estigué mancada de muralles fins avançat el segle XVI i era, per tant, un sector situat entre l'antiga ciutat romana i medieval i la mar.

Pel que fa a la zona concreta que ens ocupa, cal remarcar la importància del carrer Ample en època baix medieval com a eix vertebrador de la zona i que durant els segles XV i XVI s'omplí de grans palaus, la majoria desapareguts o refets al segle XVIII, com la casa de Montcada, que presidia el pla de Framenors. La casa de Montcada tenia una tribuna i un panteó a l'església del convent de framenors i, el 1283, pagaren l'obra dels murs i de les voltes, on hi havia el seu escut. Per aquesta raó, era aixecat al seu davant el cadafal on els reis, en entrar per primera vegada a Barcelona, juraven guardar els privilegis de la ciutat. En tals ocasions, una gran part de la plaça era envelada per mitjà d'antenes i així quedava convertida en escenari de festa quan la presència de personatges notables ho reclamava. La casa de Montcada i el seu hort foren venuts el 1598 per Gastó de Montcada al comte de Quirra, prenent el nom del seu propietari.

En aquest carrer cal evocar el vell convent de Sant Francesc, que ocupava inicialment un gran solar amb els seus horts i annexos entre les Drassanes, la muralla de Mar, el carrer Ample i el passatge del Dormitori de Sant Francesc i la plaça del Duc de Medinaceli. Els diferents claustres del convent estaven situats entre l'església i la Rambla; al costat de la plaça del Duc de Medinaceli hi havia algunes dependències situades al costat de l'església, però pràcticament no ocupaven l'actual plaça. L'edifici es bastí sobre l'antic Hospital de pelegrins de Sant Nicolau, situat a l'antic barri de Còdols, a partir de 1240, al lloc on segons la tradició s'havia hostatjat sant Francesc. L'església, un notable edifici gòtic, fou consagrada el 1297. L'acompanyaven tres claustres i nombroses dependències.. L'església, molt modificada als darrers segles, fou demolida el 1844, després de



l'exclaustració; el claustre gòtic i altres dependències ho havien estat ja el 1822. Aquest convent fou el més important dels franciscans conventuals o framenors de Catalunya i centre de la custòdia franciscana de Catalunya.

Durant el segle XIX, com ja s'ha vist, la zona va anar patint una sèrie de transformacions, com obertures de places i portals, que la van anar configurant en l'aspecte actual. D'entre aquestes obres urbanístiques cal destacar la importància per la zona que ens ocupa, la creació de la plaça Duc de Medinaceli i l'enderroc de la muralla de Mar, substituïda pel passeig Colom.

## **INTERVENCIONS ANTERIORS**

Tot i no ser una zona amb grans actuacions urbanístiques en els darrers anys, s'ha pogut documentar ja sigui per excavacions en extensió, sondeigs o controls arqueològics de rases per al subministrament de serveis, tota una sèrie de dades que confirmen l'alt valor històric i arqueològic sobre la zona.

Tenim notícies de l'existència d'una zona de necròpolis tardo-romana formada per tombes de fossa simple, enterraments en àmfora i algun sarcòfag monolític, a la seu del Govern Militar.

El 1997, una excavació en extensió a la plaça Joaquim Xirau va permetre documentar diverses estructures productives d'època alt-imperial, així com les restes d'un mausoleu del tipus *capsa taulae*, amb les restes del difunt incinerat i un petit aixovar format per objectes personals de vidre i ceràmica; al estar tot amortitzat durant el segle III d.C., es va arribar a la conclusió d'estar davant d'un centre productiu o vil·la en ús des del segle I d.C. fins la segona meitat del segle II d.C., i amb zones d'enterrament relacionades (HUERTAS, 1997). En la mateixa excavació també es va poder documentar 20m de l'antiga muralla del segle XIII.

L'any 2000, al carrer Nou de Sant Antoni i el passatge de la Pau, es va poder documentar diferents estrats baix-imperials i medievals sense gaire rellevància, en el transcurs de les obres per instal·lar la recollida pneumàtica de residus (BORDAS, 2001)

L'any 2004 es va poder documentar al número 5 del carrer Ample i en relació a uns rebaixos necessaris per a la instal·lació d'una escala, un enterrament del segle I d.C. en fossa simple, que segons l'arqueòloga que va dirigir l'excavació, pot mantenir una relació amb els enterraments de la plaça Joaquim Xirau (TRIAY, 2004), ja que pot observar-se una estratigrafia similar a la descrita per J. Huertas (HUERTAS, 1997)

Finalment, caldria mencionar l'excavació en extensió combinada amb sondeigs duta a terme al número 8 del carrer Carabassa, els resultats de la qual encara resten inèdits, (GRINYÓ, 2006) que, tot i estar un pèl allunyada de la zona que ens ocupa, participa de la mateixa dinàmica històrica, i, en aquest sentit, s'ha pogut documentar l'existència de l'antic traçat urbanístic baix-medieval i una seqüència estratigràfica d'època medieval fins època alt-imperial romana, que, malauradament, no ha proporcionat estructures de gran interès per a comprendre la evolució urbanística de la zona en època romana i alt-medieval.

## 5. MOTIUS DE LA INTERVENCIÓ I OBJECTIUS

Arran de les obres que l'empresa FECSA- ENDESA volia dur a terme a la plaça Duc de Medinaceli, la cruïlla entre el carrer Ample i el carrer Josep Anselm Clavè, i el carrer Nou de Sant Francesc per tal de renovar l'antic servei elèctric i instal·lar un de nou, es va creure necessari fer un seguiment arqueològic per tal de localitzar i documentar les possibles restes arqueològiques que es poguessin conservar, tenint en compte que es tracta d'una zona d'alt valor històric i arqueològic, doncs es troba aquesta zona en l'àger immediat de la colònia romana de Barcino, on s'ha pogut documentar restes d'una vil·la romana alt-imperial amb enterraments associats i una necròpolis ja en època tardorromana, i, d'altra banda, forma part de les àrees d'ampliació de la ciutat en època medieval, delimitada per la Muralla de Mar, en un indret on s'edificà el convent de Sant Francesc i on també hi hagué l'antiga casa de Montcada.

Per aquest motiu, FECSA s'ha posat en contacte amb l'empresa ATICS, SL, la qual ha seleccionat un arqueòleg director (Sergio Delgado Flores) amb l'objectiu de documentar les possibles restes arqueològiques.

## 6. MÈTODE DE TREBALL

La intervenció arqueològica preventiva va consistir en la supervisió de l'obertura de la rasa mentre es feien les tasques constructives per a la instal·lació del subministrament elèctric, amb la finalitat de documentar les possibles restes arqueològiques

Tal i com l'Àrea de Coneixement i Recerca del Departament de Cultura de la Generalitat de Catalunya especifica, en cas de l'aparició d'aquestes s'utilitza el mètode de registre estratigràfic.

Es tracta d'una metodologia sistemàtica que consisteix a registrar objectivament els estrats que s'exhumen, amb l'objectiu d'entendre'n la formació, delimitació, estructuració i ordre de deposició. Per a fer-ho, es numera els estrats sota el nom d'"unitat estratigràfica" (UE), que els individualitza els uns dels altres. Cada UE es registra en una fitxa on s'indiquen les dades que permeten la seva correcta identificació i descripció (ubicació en el jaciment, característiques físiques, situació en les plantes i seccions i posició física respecte a la resta d'UE del jaciment amb les quals es relaciona).

Aquest mètode també inclou la realització de material gràfic: planimetria d'una banda i fotografia de l'altra. La planimetria es concreta en plantes i seccions, les quals ens donen, respectivament, una visió diacrònica i una de sincrònica de les troballes realitzades. Pel que fa al material fotogràfic, és imprescindible per a la constància visual dels treballs realitzats.

## 7. DESCRIPCIÓ DELS TREBALLS REALITZATS

Els treballs es van dur a terme entre els dies 13 i 27 de novembre del 2008.

Fruit de la necessitat de la instal·lació del nou servei elèctric, durant aquest dies, es va obrir una rasa a l'alçada de la plaça Duc de Medinaceli, número 8 que va transcórrer per aquesta banda de la plaça i, tot travessant la cruïlla entre el carrer Ample i el carrer Josep Anselm Clavè, es va perllongar fins a l'alçada del número 23 del carrer Nou de Sant Francesc, paral·lela a la línia de façana.

La rasa, d'uns 30 cms. d'amplada i 70 cms de profunditat, va arribar a assolir una llargada d'uns 100 metres de longitud.

L'excavació de les rases fou portada a terme pels obrers d'ESPELSA, empresa contractada per FECSA-ENDESA, que van combinar les tasques d'extracció de les llambordes i del formigó de preparació d'aquestes mitjançant el martell pneumàtic amb la de remoció de terra mitjançant el pic i la pala fins a assolir la cota desitjada per tal d'instal·lar els tubs que havien de portar el nou subministrament elèctric.

Pel que fa als resultats de la supervisió arqueològica, no es va poder constatar cap estrat arqueològic ja que el sediment havia estat alterat per la instal·lació de serveis contemporanis i, per tant, era fruit d'aportacions recents en el temps. En aquest sentit, cal remarcar l'absència de material arqueològic d'aquest sediment i si la presència de material contemporani com plàstics o material constructiu actual. Per altra banda, també cal destacar la presència de serveis antics que ens ajuden a entendre el perquè de l'absència d'estratigrafia arqueològica.

Les tasques de control arqueològic finalitzaren el dia 17 de novembre de 2006 essent el resultat negatiu a nivell arqueològic.

## 8. CONCLUSIONS

El resultat de la intervenció arqueològica constata la inexistència de restes arqueològiques rellevants a la zona afectada, podent-se parlar de resultats negatius.

L'estratigrafia que s'ha pogut documentar és fruit de rebaixos anteriors dels carrer per a la instal·lació de serveis, com es pot deduir a partir de la estratigrafia apareguda amb restes de material contemporani i amb l'aparició de serveis preexistents.

Tanmateix, es pot pensar que no s'ha assolit la profunditat necessària per a poder detectar estrats arqueològics ja que, aquesta zona, ha donat resultats arqueològics molt interessants per el coneixement històric de la ciutat en intervencions anteriors, doncs ha estat una zona ocupada des d'època romana, de la qual s'ha documentat una vil·la alt-imperial, una sèrie d'enterraments associats, i una necròpolis posterior ja en època baix-imperial, així com una zona que va viure el seu esplendor en època medieval i moderna.

## 9. Bibliografia

- **AAVV.-** *Actes del I congrés d'història del Pla de Barcelona, celebrat a l'Institut Municipal d'Història. El Pla de Barcelona i seva història.* 1982
- **AAVV.-** *Història de Barcelona*, vol. 2, 3, 4, 5. Enciclopèdia Catalana. Barcelona, 1992.
- **ALBERCH I FUGUERAS et alii.-** "Ciutat Vella i Eixample" a *Els Barris de Barcelona*, Vol I, Ed. Enciclopèdia Catalana, Barcelona, 1999.
- **AJUNTAMENT DE BARCELONA.** *Urbanisme de Barcelona.*
- **CIRICI, A.-** *Barcelona, pam a pam.* Barcelona, 1976.
- **GRIÑÓ, D.-** *Memòria de la intervenció arqueològica al carrer Carabassa 8 bis, Barcelona.* Barcelona, 2006
- **HUERTAS, J.-** *Informe memòria de la intervenció arqueològica a la plaça Joaquim Xirau/ plaça dels Banyes.* Barcelona, 1997.
- **TRIAY, V.-** *Memòria de la intervenció arqueològica al carrer Ample, 5, Barcelona.* Barcelona, 2004.

## 10. REPERTORI ESTRATIGRÀFIC

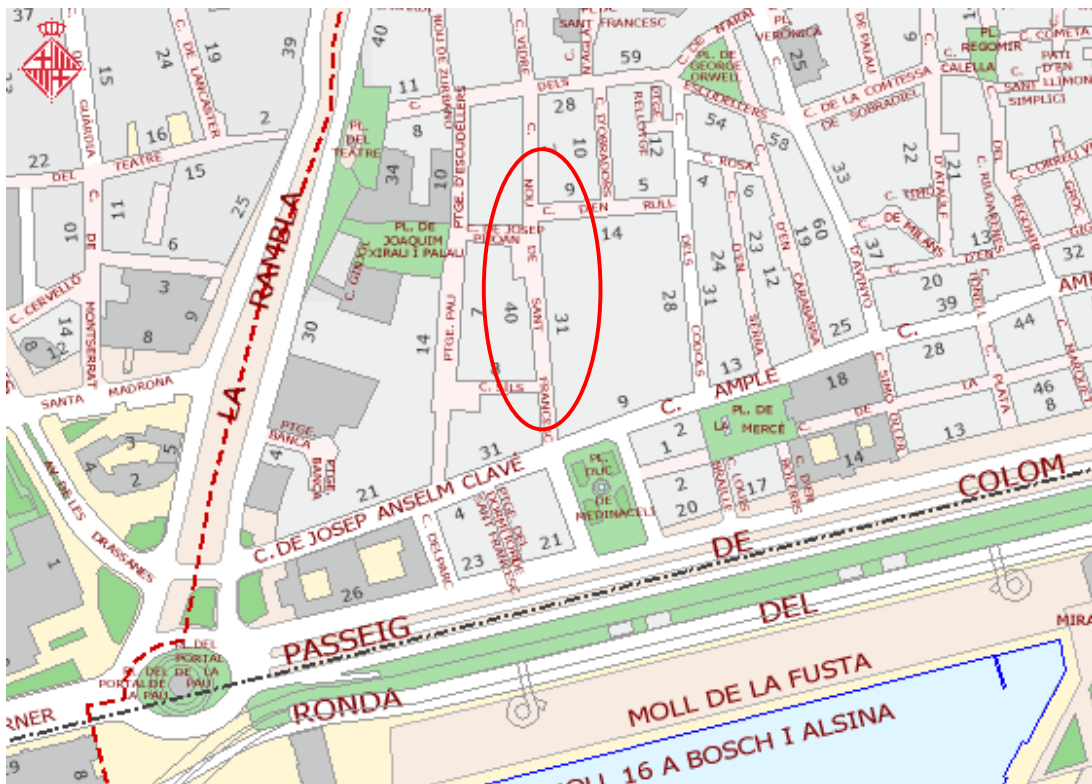
<b>Fitxa d'Unitat Estratigràfica</b>		<b>UE : 101</b>	
Carrer Nou de Sant Francesc, 23-31, pl. Duc de Medinaceli, 8			
<b>Sector:</b> Rasa 100		<b>Codi MUHBA:</b> 150/06	<b>Cronologia:</b> Segle XX
<b>DEFINICIÓ :</b>	Paviment del carrer actual.		
<b>DESCRIPCIÓ :</b>	Superficial format per lloses rectangulars de 70x35x7 cm fetes de ciment més la preparació de formigó que la sustenta, de 25-30 cm de potència total.		
<b>MATERIAL DIRECTOR :</b>			
<b>SEQÜÈNCIA FÍSICA :</b>	<b>Igual a</b>		<b>Equivalent a</b>
	<b>Rebleix a</b>		<b>Es reblert per</b>
	<b>Cobreix a</b>	102	<b>Es cobert per</b>
	<b>Talla a</b>		<b>Tallat per</b>
	<b>Es recolza a</b>		<b>Se li recolza</b>
	<b>S'entrega a</b>		<b>Se li entrega</b>

<b>Fitxa d'Unitat Estratigràfica</b>		<b>UE : 102</b>	
Carrer Nou de Sant Francesc, 23-31, pl. Duc de Medinaceli, 8			
<b>Sector:</b> Rasa 100		<b>Codi MUHBA:</b> 150/06	<b>Cronologia:</b> Segle XX
<b>DEFINICIÓ :</b>	Rebliment modern de rases de serveis recents.		
<b>DESCRIPCIÓ :</b>	Sauló de color vermellós, de 30-35 cm de potència total.		
<b>MATERIAL DIRECTOR :</b>			
<b>SEQÜÈNCIA FÍSICA :</b>	<b>Igual a</b>		<b>Equivalent a</b>
	<b>Rebleix a</b>		<b>Es reblert per</b>
	<b>Cobreix a</b>		<b>Es cobert per</b>
	<b>Talla a</b>		<b>Tallat per</b>
	<b>Es recolza a</b>		<b>Se li recolza</b>
	<b>S'entrega a</b>		<b>Se li entrega</b>



## 11. DOCUMENTACIÓ GRÀFICA

### 11.1 DOCUMENTACIÓ PLANIMÈTRICA



Carrer Nou de Sant Francesc



## 11.2 DOCUMENTACIÓ FOTOGRÀFICA



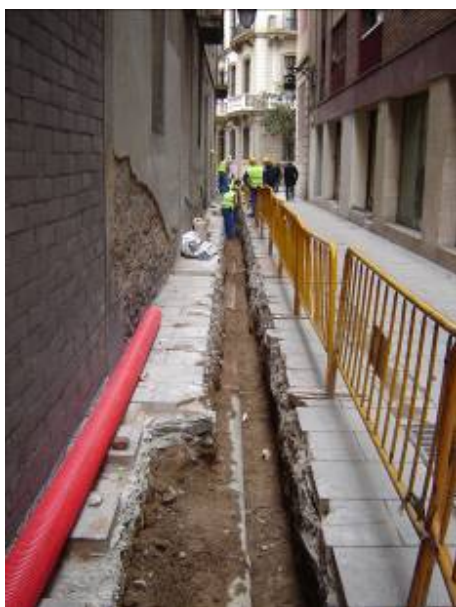
Fotografia 1. Cala de comprovació a la Plaça Duc de Medinaceli i aparició de serveis



Fotografia 2. Encreuament entre la Plaça Duc de Medinaceli i el carrer Nou de Sant Francesc



Fotografia 3. Treballs a la vorera de la plaça del Duc de Medinaceli amb el carrer de Josep Anselm Clavé



Fotografia 4. Vista del carrer Nou de Sant Francesc amb la rasa oberta i aparició de serveis